



# Galaxy Innovations HD Slim 3

Руководство пользователя

*Цифровой спутниковый HDTV ресивер*

*Россия*

## **Инструкция по безопасной эксплуатации**

- 1) Внимательно изучите настоящую инструкцию.
- 2) Сохраняйте данную инструкцию.
- 3) Прислушивайтесь ко всем предупреждениям.
- 4) Следуйте указаниям.
- 5) Не используйте устройство вблизи воды.
- 6) Протирайте сухой тряпкой.
- 7) Не перекрывайте вентиляционные отверстия, размещайте ресивер согласно указаниям.
- 8) Не устанавливайте устройство рядом с источниками тепла, такими как радиаторы отопления, тепловые регистры, печи или другие агрегаты, которые являются источниками тепловыделения.
- 9) Не нарушайте целостности электрической вилки. Если штепсель не входит в розетку, то обратитесь к электрику для замены устаревшей розетки.
- 10) Защищайте шнур питания от перегибов и изломов, в особенности возле вилки и контактных выводов, где они выступают из аппарата.
- 11) Используйте только указанные производителем принадлежности и аксессуары.
- 12) Отключайте устройство от сети и антенны во время грозы или, когда оно не используется в течение длительного периода времени.
- 13) Для обслуживания приглашайте только квалифицированных специалистов. Сервисное обслуживание необходимо при каком-либо повреждении устройства, например, при повреждении шнура питания или вилки, попадания жидкости или объекта внутрь устройства, попадания капель дождя или влаги, ненормальной работы или падения устройства.
- 14) Вилка питания необходима для отключения аппарата и должна быть всегда в рабочем состоянии.
- 15) Условия вентиляции не должны нарушаться из-за перекрытия вентиляционных отверстий различными предметами и материалами, такими как газеты, скатерть, занавес и пр.

16) Никакие источники открытого огня (например, горящие свечи) нельзя размещать на устройстве.

17) Внимательно относитесь к экологическим аспектам утилизации отработанных батареек.

18) Устройство предназначено для использования в умеренном климате.

19) На устройство не должны попадать капли или брызги, а также никакие сосуды с водой (например, цветочные вазы), нельзя устанавливать на нем.

**ПРЕДУПРЕЖДЕНИЕ** Для предотвращения риска возгорания или поражения электрическим током защищайте устройство от дождя и влаги.

**ПРЕДУПРЕЖДЕНИЕ** Батареи не должны подвергаться чрезмерному нагреву, например, из-за попадания солнечного света, контакта с огнем огня и тому подобное.



Символ указывает, что в устройстве присутствуют опасные напряжения, представляющие опасность поражения электрическим током.



Символ указывает на наличие в документации на устройство важных инструкций по эксплуатации и обслуживанию.



Символ указывает на наличие двойной изоляции между опасными выводами напряжения питания и доступными пользователю элементами.



При обслуживании используйте только идентичные элементы.

**ВНИМАНИЕ:** Если устройство подверглось электростатическому воздействию, оно может не работать надлежащим образом и нуждается в перезагрузке самим пользователем.

**ПРЕДУПРЕЖДЕНИЕ:** USB-накопитель следует подключать непосредственно к устройству.

Не используйте кабель-удлиннитель USB, чтобы избежать потери данных при передаче и возможной интерференции сигналов.



Эта маркировка указывает на то, что этот продукт нельзя утилизировать вместе с бытовыми отходами во всех странах ЕС. Чтобы предотвратить возможный вред окружающей среде или здоровью человека от неконтролируемого удаления отходов, обращайтесь с ним соответствующим образом, чтобы способствовать устойчивому повторному использованию материальных ресурсов. Для возврата использованного устройства, используйте системы возврата и сбора или обратитесь к продавцу, где был приобретен продукт. Он может принимать продукт для последующей, экологически безопасной переработки.

## Содержание

1	Изображения передней и задней панелей.....	8
2	Пульт дистанционного управления.....	9
2.1	Описание кнопок управления.....	9
2.2	Установка батарей.....	11
2.3	Использование пульта ДУ.....	11
3	Подключение.....	12
4	Редактор каналов.....	12
4.1	Избранное.....	12
4.2	Блокировка.....	13
4.3	Пропустить.....	13
4.4	Переместить.....	13
4.5	Сортировка.....	13
4.6	Переименовать.....	14
4.7	Удалить.....	14
5	Настройка.....	14
5.1	Список спутников.....	15
5.1.1	Редактирование спутника.....	16
5.1.2	Добавление спутника.....	16
5.1.3	Удалить спутник.....	16
5.1.4	Поиск спутника.....	16
5.2	Транспордер.....	17
5.2.1	Редактирование ТП.....	18
5.2.2	Добавить ТП.....	18

5.2.3 Удалить ТП.....	19
5.2.4 Поиск ТП.....	19
5.3 Параметры спутника.....	20
5.3.1 DiSEqC1.2.....	20
5.3.2 USALS.....	22
5.3.3 Настройки ограничения.....	22
5.4 Система.....	23
5.4.1 Язык.....	24
5.4.2 Настройки AV.....	24
5.4.3 Настройки локального времени.....	25
5.4.4 Настойка таймера.....	25
5.4.5 Родительский контроль.....	26
5.4.6 Настройка экранного меню OSD.....	27
5.4.7 Избранное.....	27
5.4.8 Прочее.....	28
5.5 Инструменты.....	28
5.5.1 Информация.....	29
5.5.2 Заводские настройки.....	29
5.5.3 Удалить все.....	29
5.5.4 Обновление с USB накопителя.....	30
5.5.5 Резервное копирование на USB устройство.....	30
5.5.6 Игры.....	31
5.6 Медиа центр.....	32
5.6.1 Музыкальный проигрыватель.....	32

5.6.2	Проигрыватель изображений.....	33
5.6.3	Видеоплеер.....	34
5.6.4	Менеджер записи.....	34
5.6.5	Информация о HDD накопителе.....	35
5.6.6	Форматирование накопителя памяти.....	36
5.6.7	Конфигурация видеозаписи DVR.....	36
6	Поиск и устранение неисправностей.....	37
7	Технические спецификации.....	38

# 1 Изображения передней и задней панелей

Ресивер



- 1.LNB IN: Подключение конвертера LNB для приема сигнала.
- 2.AV: Разъем мини AV (CVBS+L/R)
- 3.HD OUT: Разъем подключения к выходу HD сигнала устройства.
- 4.DC IN 12V: Подключение адаптера питания постоянного тока 12В DC.
- 5.IR: ИК сигнал от пульта ДУ.
- 6.USB: Используется для подключения внешнего устройства USB 2.0.
- 7.RS232: Для обновления программного обеспечения.



## 2 Пульт дистанционного управления

### 2.1 Описание кнопок управления

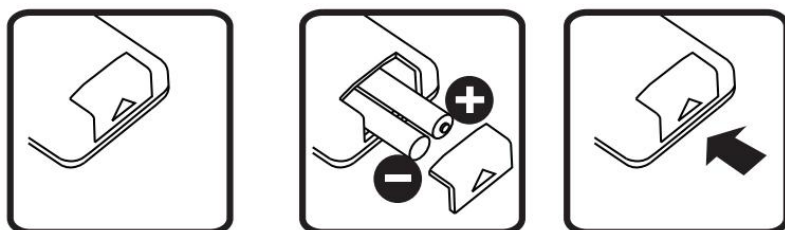
1. POWER: Ожидание или включение для выхода из режима ожидания.
2. MUTE: Выключить или включить звук.
3. КРАСНАЯ КНОПКА: Красная функциональная кнопка.
4. ЗЕЛЕНАЯ КНОПКА: Зеленая функциональная кнопка.
5. ЖЕЛТАЯ КНОПКА: Желтая функциональная кнопка.
6. СИНЯЯ КНОПКА: Синяя функциональная кнопка.
7. REV: Перемотка назад в режиме медиа центра.
8. FWD: Перемотка вперед в режиме медиа центра.
9. PREV: Переход на предыдущую запись при воспроизведении.
10. NEXT: Переход на следующую запись при воспроизведении.
11. PLAY/PAUSE: Начинает/продолжает воспроизведение или пауза воспроизведения.
12. STOP: Остановка во время записи для прерывания записи.
13. REPEAT/SATELLITE: Выбирает спутник/повтор или выключение спутника/режим повтора.
14. LIST: Быстрый переход к меню менеджера записи.
15. SUBTITLE: Вывод субтитров.
16. TEXT: Вывод телетекста.
17. RECALL: Переключения между текущей программой и предыдущей программой.
18. AUDIO: Выбор языка аудио или аудио режима.
19. MENU: Включение основного меню или возврат к предыдущему меню.
20. INFO: Вывод дополнительной информации о канале.
21. UP/DOWN: Перемещение курсора вверх/вниз для переключения между каналами.
22. RIGHT/LEFT: Перемещение курсора вправо/влево для настройки уровня громкости.
23. OK: Подтверждение ввода или выбора. Вывод списка каналов.
24. EPG: Включает гид программ (Электронный Программный Гид).
25. EXIT: Выход из текущего меню или возврат в предыдущее меню.
26. VOL+/-: Повышение/понижение уровня громкости на канале.
27. FAV: Включение меню «Избранное».
28. REC: Для записи программ.

- 29. Pg+/-: Страница вверх/вниз.
- 30. 0-9(кнопки цифровой клавиатуры): Выбор канала или настроек.
- 31. L/M: Быстрый вход в меню медицентр.
- 32. TV/RADIO: Переключение между ТВ и Радио.



## 2.2 Установка батарей

Снимите защитную крышку на пульте ДУ и установите две AAA батарейки в отсек. Схема внутри отсека отражает необходимую полярность подключения батарей.



### Примечание по использованию батарей

Если пульт ДУ не используется длительное время, то удалите батареи из отсека.  
Не нагревайте батареи или не бросайте их в огонь.  
Не разбирайте, не деформируйте или не модифицируйте батареи.

## 2.3 Использование пульта ДУ

Чтобы воспользоваться пультом ДУ направьте его на переднюю панель устройства. Радиус действия пульта ДУ – до 7-и метров от устройства при угле до 60°.

Пульт ДУ не работает, если путь прохождения сигнала заблокирован.



### Примечание

Солнечный свет или очень яркое освещение снижает чувствительность пульта ДУ.  
Пожалуйста, не извлекайте накопитель данных во время его использования.  
Например, при воспроизведении музыки/кинофильма, при записи/воспроизведении видео со сдвигом во времени.  
Если вы хотите отключить накопитель, то сначала воспользуйтесь функцией закрыть или остановить, а также командами меню.

### 3 Подключение

Предупреждение: Проверьте, соответствует ли напряжение стенной розетки номинальным характеристикам ресивера. Во избежание поражения электрическим током не открывайте крышку или заднюю панель ресивера.

Примечание: При подключении ресивера к другому оборудованию обязательно ознакомьтесь с соответствующим руководством пользователя. Кроме того, перед подключением убедитесь, что вы отключили все оборудование от сети.

### 4 Редактор каналов

Пользователь имеет возможность отредактировать список ТВ или Радио каналов из основного Меню - Редактор ТВ или Редактор радио каналов. Для выхода из текущего меню нажмите кнопку [Menu]/[Exit].



#### 4.1 Избранное

В основном Меню - Редактор ТВ или Редактор радио каналов нажмите кнопку [Fav], чтобы добавить желаемый канал в группу избранных (Fav Group).

## 4.2 Блокировка

В основном Меню - Редактор ТВ или Редактор радио каналов при выводе на экран списка ТВ или радиоканалов нажмите Красную кнопку, чтобы войти в режим редактирования блокировки. При последующем нажатии кнопки [OK] появляется диалог ввода пароля. Введите верный пароль. Диалог пароля исчезает. Теперь пользователь получает возможность редактирования блокировки избранных каналов.

## 4.3 Пропустить

В основном Меню - Редактор ТВ или Редактор радио каналов при выводе на экран списка ТВ или радиоканалов нажмите Зеленую кнопку, чтобы войти в режим редактирования быстрого перехода. Далее нажмите [OK] для произведения настройки(отказа) перехода.

В полноэкранный режиме у пользователя нет возможности быстрого перехода по каналам при нажатии кнопку вверх/вниз. Однако, пользователь может выбрать канал для перехода нажатием кнопок цифровой клавиатуры в списке каналов или на экране из 9-ти картинок.

## 4.4 Переместить

В основном Меню - Редактор ТВ или Редактор радио каналов при выводе на экран списка ТВ или радиоканалов нажмите Желтую кнопку, чтобы войти в режим редактирования перемещения. Подсветите выбрав канал для перемещения и нажмите [OK], чтобы выделить канал иконкой перемещения. Теперь нажмите Желтую кнопку, а потом [Вверх/Вниз], для перемещения канала на выбранную позицию.

## 4.5 Сортировка

В основном Меню - Редактор ТВ или Редактор радио каналов при выводе на экран списка ТВ или радиоканалов нажмите Синюю кнопку, чтобы войти в режим редактирования, а затем нажмите Красную кнопку, чтобы начать сортировку.

1. По имени (A-Z): Сортировка по первой букве каналов в алфавитном порядке от А до Z по прописным буквам в начале имени канала, а далее набранного строчными буквами.

2. По имени (Z-A): Сортировка по первой букве каналов в алфавитном порядке от Z до A по прописным буквам в начале имени канала, а далее набранного строчными буквами.

3. FTA/\$: Все FTA каналы перечисляются перед закодированными каналами.

4. Блокировка: Все каналы с маркировкой блокировки перечисляются после каналов без блокировки.

Состояние по умолчанию (Default): Сортировка в порядке сохранения каналов. (При выборе сортировки по умолчанию [Sort By Default], список каналов сортируется в порядке очередности сохранения, несмотря на то, что порядок может быть изменен с помощью операции перемещения/Move).

## 4.6 Переименовать

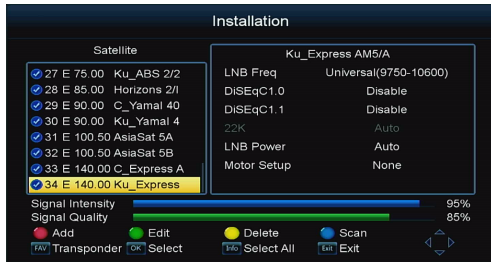
В основном Меню - Редактор ТВ или Редактор радио каналов при выводе на экран списка ТВ или радиоканалов нажмите Синюю кнопку, чтобы войти в режим редактирования. Затем нажмите Зеленую кнопку, чтобы переименовать каналы.

## 4.7 Удалить

В основном Меню - Редактор ТВ или Редактор радио каналов при выводе на экран списка ТВ или радиоканалов нажмите Синюю кнопку, чтобы войти в режим редактирования. Затем нажмите Синюю кнопку, чтобы удалить каналы.

## 5 Настройка

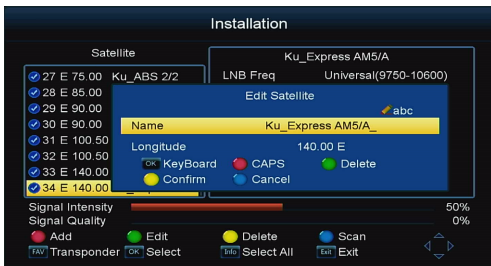
Пользователь может добавлять/редактировать/удалять и производить поиск спутников/ТП из основного меню/Окна установки. Нажмите [Menu]/[Exit] для выхода из текущего меню. Изображение на экране приведено ниже:



## 5.1 Список спутников

Нажмите кнопку [Лево/Право] для перемещения подсветки от списка спутника на левой стороне в область параметров спутника в правой части экрана. Для возврата в левую часть экрана спутников нажмите [Menu]/[Exit]. Когда спутник подсвечен нажмите [OK], чтобы выбрать или отменить выбор данного спутника.

Для выбора или отмены выбора для всех спутников нажимайте [Info].



### 5.1.1 Редактирование спутника

Для входа в меню редактирования спутника (в котором можно изменить название спутника, и его позицию - долготу и угол по долготе) нажмите Зеленую кнопку.

### 5.1.2 Добавление спутника

Для добавления спутника нажмите Красную кнопку и введите имя нового спутника, долготу и угол по долготе.

### 5.1.3 Удалить спутник

Для входа в режим удаления нажмите Желтую кнопку или кнопку [Del].



### 5.1.4 Поиск спутника

Чтобы войти в меню поиска спутника нажмите Синюю кнопку.

Меню поиска описано ниже:

- 1) Поиск одного спутника/Single satellite search: При выборе «Поиск одного спутника» нужно выбрать поле спутника для осуществления его поиска.



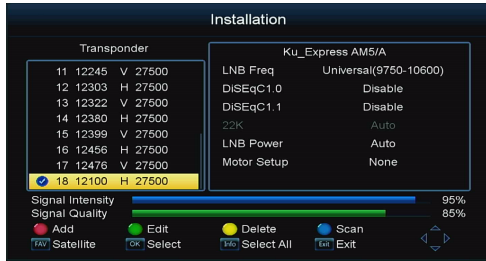
- 2) Только бесплатные/FTA Only: В этом поле выберите Yes или No.  
Yes: Поиск только бесплатных (FTA) каналов,  
No: Поиск бесплатных (FTA) и закодированных каналов.
- 3) Поиск канала/Scan Channel: В этом поле выберите ТВ +Радио, ТВ или Радио канал.
- 4) Режим поиска: В этом поле Выберите поиск в слепую/Blind Scan или полный поиск/Full Scan.
- 5) Поиск: Для входа в меню поиска нужно выбрать Поиск (Search), нажмите кнопку [OK] или [Вправо] и начните поиск каналов.



## 5.2 Транспондер

Нужно выбрать спутник в перечне спутников и нажмите кнопку [FAV]. Список ТП включающий все ТП для данного спутника, который будет выведен, как показано на рисунке ниже:

Для перемещения подсветки в перечне ТП нажимайте кнопку [Вверх/Вниз]. Для перехода в область параметров спутника в правой части экрана нажимайте [Вправо/Влево]. Для возврата в левую часть экрана нажмите [Menu]. Для возврата в окно списка спутников нажмите [FAV] в окне списка ТП.

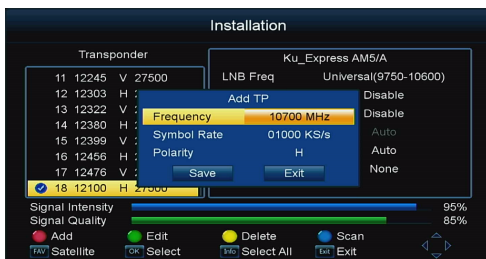


## 5.2.1 Редактирование ТП

Для входа в окно редактирования, в котором можно изменить частоту, скорость передачи и поляризацию, нажмите Зеленую кнопку редактирования.

## 5.2.2 Добавить ТП

Чтобы добавить новый спутник и редактировать его Частоту/скорость/поляризацию (Freq/SR/Pol) нажмите Красную кнопку добавить [Add].



### 5.2.3 Удалить ТП

Для входа в окно удаления нажмите Желтую кнопку [Delete]. Удалите выбранную частоту нажимая Желтую кнопку или удалите все точки частотной характеристики нажимая Синюю кнопку.

### 5.2.4 Поиск ТП

В интерфейсе ТП нажмите Синюю кнопку и войдите в окно режима поиска ТП:

1) 'Нормальный' – Поиск определенной программы, передаваемой текущей ТП в соответствии с указанными условиями:

'PID' – Поиск программы по указанному PID.

2) Только FTA:

Да – Поиск только бесплатных (FTA) каналов;

Нет – Поиск FTA и кодированных каналов.

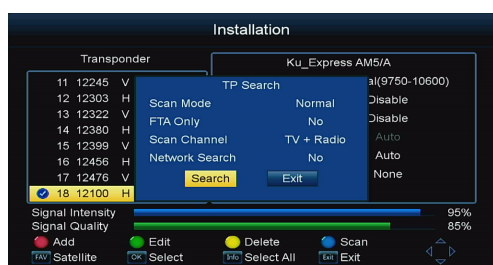
3) Скан канала: В этом поле выберите ТВ + Радио, ТВ или Радио канал.

4) Поиск сети:

Да – Выполнить сетевой поиск по NIT таблице;

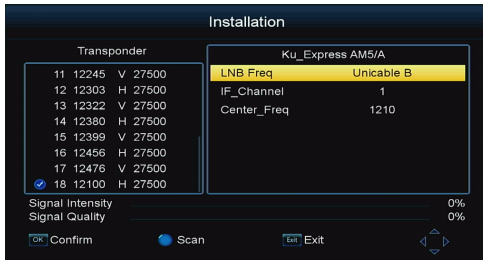
Нет – Не выполнять сетевой поиск.

5) Поиск: Чтобы начать поиск нажмите [OK].

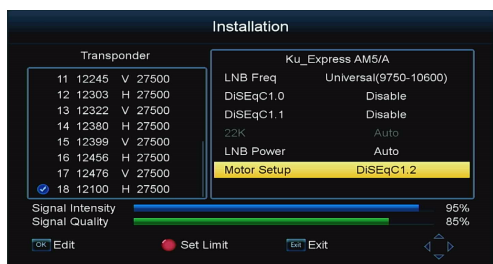


## 5.3 Параметры спутника

### 5.3.1 DiSEqC1.2



- 1) Нажмите кнопку [Вправо] для перемещения подсветки на параметры спутника в правой части окна.
- 2) Когда частота конвертера 'LNB Freq' установлена на 'Unicable', то меню меняется следующим образом:
- 3) 22K: Когда выбранная частота 'LNB Freq' отлична от 'Universal', то пользователь может выбрать Вкл/Выкл, нажимая кнопки [Влево/Вправо]. Только при выборе 'Universal' для 'LNB Freq', в этом поле устанавливается и подсвечивается серым цветом режим «Авто».
- 4) Мотор: Текущие настройки - 'None' (антенна неподвижна). При выборе 'DiSEqC1.2' или 'USALS' осуществляется поддержка привода поворота мотором.
- 5) При выборе 'DiSEqC1.2' или 'USALS' поле 'Motor Setup' и другие параметры, указанные выше (напр. Тип LNB, Поляризация, 22K, DiSEqC1.0, DiSEqC1.1) не меняются; При возврате в это окно из меню параметров антенны для DiSEqC1.2 или USALS, эти параметры также остаются неизменными.
- 6) Экран при выборе DiSEqC1.2 показан на рис. ниже:



### Функции и работа:

- 1) Выберите 'DiSEqC1.2' и нажмите [OK] для входа в окно настройки параметров антенны DiSEqC1.2.
- 2) Для переключения между спутниками, возврата в предыдущее меню еще раз выберите спутник и снова зайдите в меню настроек DiSEqC1.2.  
Примечание: Поворотный привод работает только на выбранный текущий спутник.
- 3) Номер позиции и сохранение (Position No. & Save): Выберите 'Номер позиции.'
- 4) Подсветите 'Go to X' и нажмите [OK] для поворота антенны в указанное положение.

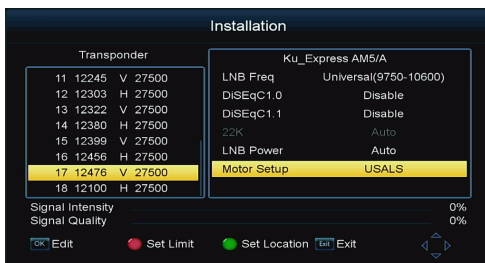


- 5) Выберите сохранить(Save) и нажмите один раз [Влево/Вправо] для поворота антенны на запад(восток).

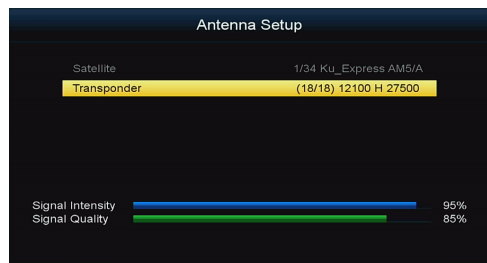
- 6) Для сохранения положения выберите 'Save' и нажмите [OK].
- 7) Выберите пересчитать (Recalculation) и нажмите [OK]. Появляется окно сообщения: 'Уверены, что хотите пересчитать положения спутника? '. Нажмите [Yes] для выполнения пересчета и далее выйдете из окна диалога, или нажмите 'No' для выхода без выполнения пересчета положения.
- 8) В перечне параметров спутника (когда в поле настроек привод/'Motor Setup' выбрано 'DiSEqC1.2'), нажмите функциональную кнопку [Удалить все/Delete All]. Появляется окно сообщения: 'Уверены, что хотите удалить все установленные положения спутника в тюнере? ' Нажмите [Yes] для удаления всех положений или [No] для сохранения без изменений.

### 5.3.2 USALS

- 1) На рисунке (1) показан дисплей при выборе режима автоматического позиционирования 'USALS':
- 2) Выберите 'USALS' и нажмите [OK] для входа в меню настроек антенны, как показано на рисунке (2).



(1)



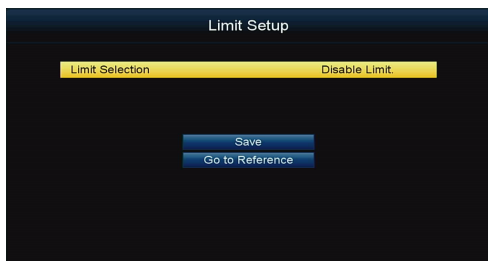
(2)

### 5.3.3 Настройки ограничения

Для входа в меню настроек ограничения нажмите Красную кнопку, когда в поле настроек привода (Motor Setup) выбрано 'DiSEqC1.2' или 'USALS', как показано ниже:

Функция и операция:

1) Ограничение выбора: Выберите настройки ограничения.



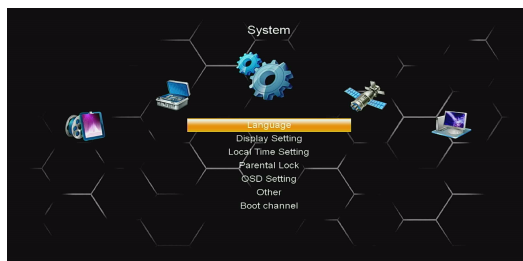
2) Сохранить: Выберите 'Save' и нажмите [ОК] для сохранения настроек ограничения.

3) Сохранить: Выберите 'Save' и нажмите [Вправо/Влево], и антенна повернется на запад/восток соответственно.

4) Переход к ориентиру: Выберите 'Go to Reference' и нажмите [ОК]. Антенна начинает поворачивается на точку ориентира и появляется сообщение: 'Пожалуйста, подождите, тарелка поворачивается на точку ориентира'.

## 5.4 Система

Для входа в меню системы, показанном ниже, в основном меню выберите Система/System:

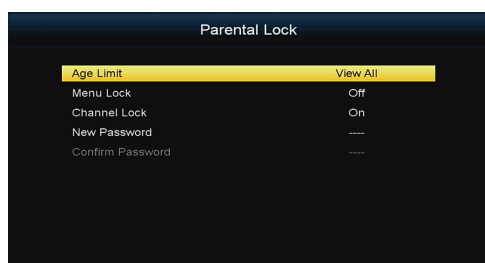


## 5.4.1 Язык

- 1) Язык: В этом поле выберите язык меню.
- 2) Первичное аудио/Вторичное аудио: В этом поле устанавливается первый и второй язык аудио.
- 3) Язык субтитров: Выбор языка субтитров.
- 4) Телетекст: Выбор текущего языка телетекста.



## 5.4.2 Настройки AV



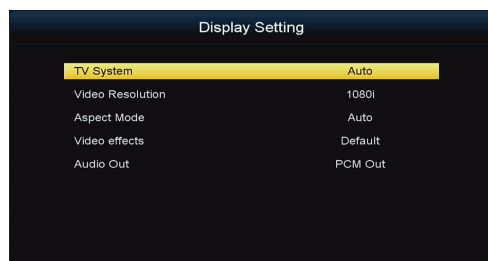
<b>ТВ система</b>	Auto/PAL/NTSC
<b>Разрешение видео</b>	576p/576i / 720p / 1080i / 1080p
<b>Соотношение сторон</b>	Auto / 4:3LetterBox /



	4:3PanScan / 16:9
<b>Видеоэффекты</b>	Резко/Адаптивно/Мягко

### 5.4.3 Настройки локального времени

1. Использовать GMT: Определяет использовать ли часовую зону GMT.
2. Смещение GMT: выбор часового пояса в данном поле.
3. Летнее время: Установка летнего времени в данном поле.
4. Дата: Настройка даты.
5. Время: Настройка времени.



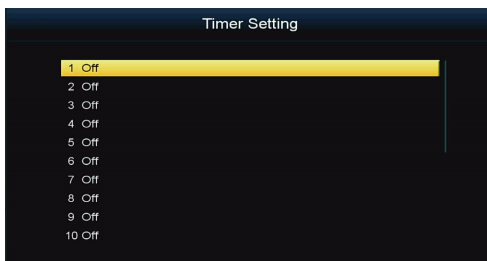
### 5.4.4 Настойка таймера

Список таймера (рис.1):

Настройки таймера(рис.2):



(1)

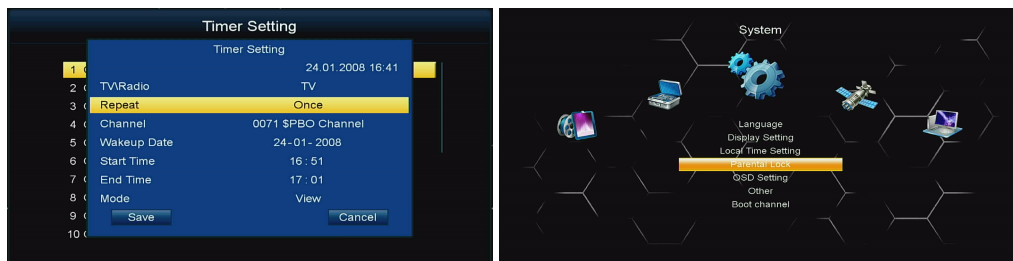


(2)

- 1) Для входа в меню настроек таймера выберите позицию в списке таймера и нажмите [OK].
- 2) Повтор/Repeat: Выбор режима работы таймера.
- 3) Канал/Channel: Выбор канала для воспроизведения при выходе системы из спящего режима в указанное время.
- 4) Дата и время включения/завершения при выходе из спящего режима: Установка даты и времени выхода системы из спящего режима.
- 5) Длительность: Определяет длительность события.

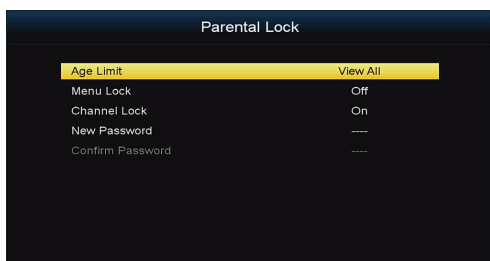
#### 5.4.5 Родительский контроль

- 1) В меню настроек системы выберите Родительский контроль/'Parental Lock'. Появляется окно диалога для ввода пароля, показанное ниже. Введите верный пароль, после чего появляется символ родительской блокировки.
- 2) Текущий, общепринятый пароль - '0000'. Пользователи могут менять этот пароль по своему усмотрению. В случае если этот пароль забыт, то для входа в данный раздел можно использовать пароль супер-пользователя. Этот пароль супер-пользователя не может быть изменен самими пользователями.



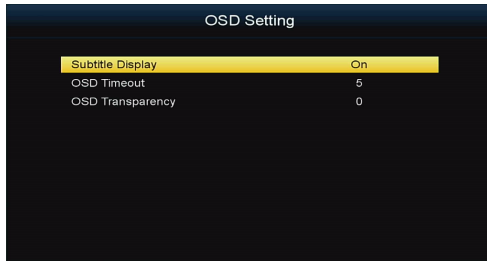
## 5.4.6 Настройка экранного меню OSD

- 1) Вывод субтитров: Определяет выводить ли субтитры на экран
- 2) OSD таймаут: Выбор промежутка времени, после которого автоматически выключается экранное меню.
- 3) OSD прозрачность: Выбор степени прозрачности экранного меню.



## 5.4.7 Избранное

Выберите группу избранное и нажмите [OK], чтобы войти в меню «Переименовать», в котором пользователь получает возможность изменить название группы избранного.



### 5.4.8 Прочее

Экран прочее показан на рисунке ниже:



## 5.5 Инструменты

Для входа в соответствующее меню, в основном меню выберите Инструменты/Tools, где содержится 7 пунктов: Информация, заводские настройки, удалить все, обновление через RS232, обновление через USB и резервное копирование через USB.



## 5.5.1 Информация

Главное меню - Инструменты - Информация о системе представлена на рис. ниже:



Information	
HW Model	HSB133
HW Version	HSB133-8001-01(B)
SW Model	11452_8001S
WiFi	7601
SW Version	06388
No.	1e19b1d200005825

Информация о версии программного обеспечения показана в информационном окне (V2.03).

## 5.5.2 Заводские настройки

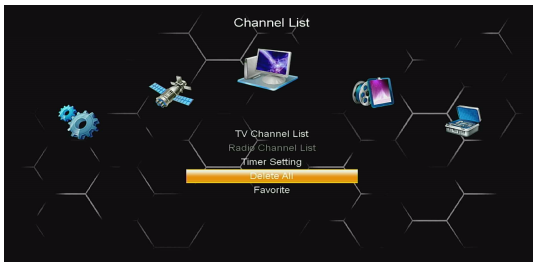
Главное меню - Инструменты - сброс в заводские настройки показан ниже:



Введите действительный пароль. После этого будут восстановлены заводские настройки. (Текущий пароль - '0000').

## 5.5.3 Удалить все

Дисплей выбора удалить все показан на рис. ниже:



Нажмите [Yes] для удаления всех каналов.

### 5.5.4 Обновление с USB накопителя

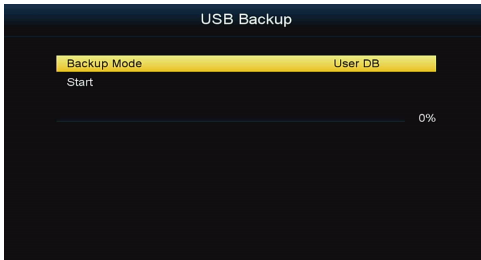
- 1) Скопируйте файл обновления в корень USB накопителя и подключите его к ресиверу.
- 2) Режим обновления: Изменение режима обновления.
- 3) Файл обновления: Выбор файла обновления.
- 4) Старт: Запуск процесса обновления.



### 5.5.5 Резервное копирование на USB устройство

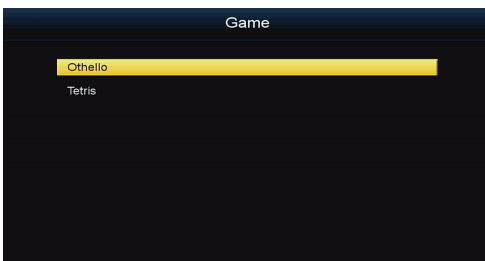
Функционал и работа

- 1) Режим резервного копирования: Поддерживает только пользовательскую БД в режиме выгрузки базы.
- 2) Старт: Нажмите [OK] для запуска процесса резервного копирования.
- 3) Файл User\_DB.bin создается и сохраняется в корневой директории первого раздела USB накопителя.



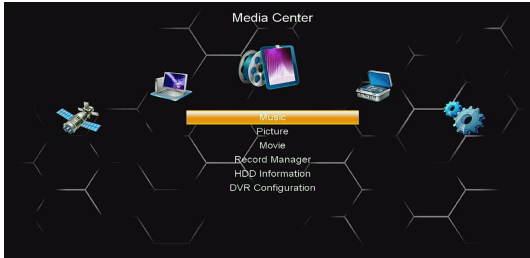
## 5.5.6 Игры

Изображение экрана меню игры показана ниже:



## 5.6 Медиа центр

### 5.6.1 Музыкальный проигрыватель



- 1) [OK]: Нажмите [OK] для воспроизведения записи из файла или перехода в режим полноэкранного воспроизведения.
- 2) [Fav]: Нажмите [Fav], чтобы добавить аудио файл в музыкальный плейлист избранного.
- 3) Желтая кнопка: Нажмите Желтую кнопку. Всплывает музыкальный плейлист.
- 4) Синяя кнопка: Нажмите чтобы установить режим последовательности воспроизведения.

Поддерживаемые режимы	Иконка
А. Режим повтора	
В. В случайном порядке	
С. Режим с одним повтором	

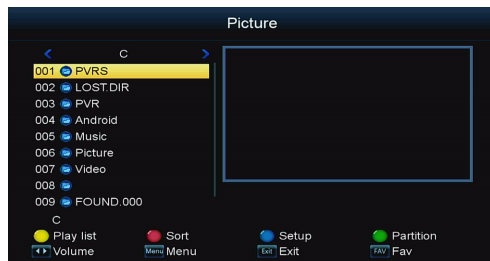


## D. Отмена повтора



- 5) Красная кнопка: Нажмите для установки режима сортировки: Текущий, По имени (от А до Z), По имени (от Z до А).

## 5.6.2 Проигрыватель изображений



- 1) [OK]: Открывает слайды на весь экран.

При воспроизведении слайда:

Нажмите кнопку [Pause] / [Play], чтобы остановить или продолжить слайд-шоу.

Нажмите [Влево/Вправо] для поворота изображения.

Нажмите [Вверх/Вниз] для перехода к следующему/предыдущему изображению.

Для выхода из слайд режима нажмите [Exit].

- 2) [Fav]: Нажмите [Fav], чтобы добавить изображение в плейлист слайд-шоу.

- 3) Синяя кнопка: Нажмите для определения параметров слайд-шоу.

Время слайд-шоу: Выбор интервала между двумя изображениями.

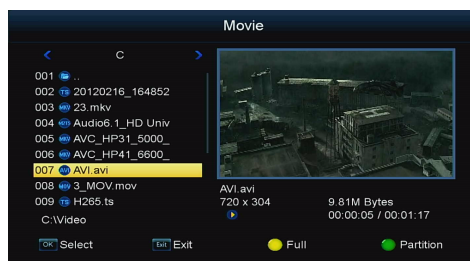
Повтор слайд-шоу: Выбор режима демонстрации изображений слайд-шоу по кругу.

- 4) Красная кнопка: Нажмите для определения режима сортировки:

Текущий, По имени (от А до Z) и По имени (от Z до А).

### 5.6.3 Видеоплеер

Изображение экрана видеоплеера показано ниже:  
Меню предварительного просмотра видеоплеера:

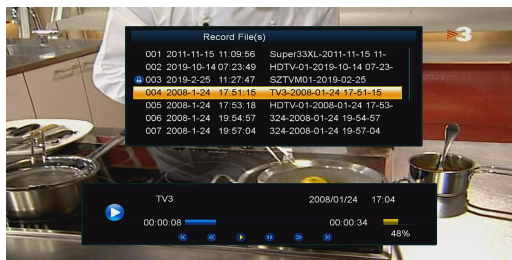


### 5.6.4 Менеджер записи

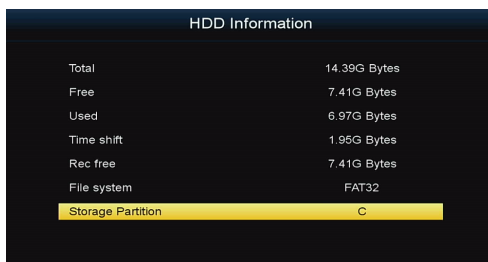


- 1) [OK]: Нажмите [OK] для воспроизведения программы.
- 2) Зеленая кнопка: Нажмите Зеленую кнопку. Появляется окно диалога ввода пароля. Чтобы разблокировать или заблокировать записанную программу введите верный пароль ('0000').
- 3) Синяя кнопка: Нажмите для удаления программы.
- 4) Красная кнопка: Нажмите, чтобы переименовать программу.
- 5) [Menu]/[Exit]: Нажмите для выхода из текущего окна.

Изображение экрана при воспроизведении записанной программы показано ниже:

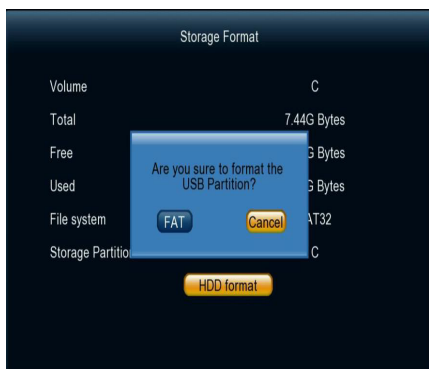


## 5.6.5 Информация о HDD накопителе



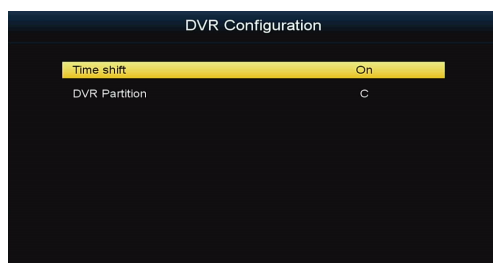
Информация о емкости USB накопителя представлена в информационном окне HDD.

## 5.6.6 Форматирование накопителя памяти



В меню форматирования накопителя пользователь имеет возможность выбрать разметку USB накопителя и отформатировать его.

## 5.6.7 Конфигурация видеозаписи DVR



- 1) Timeshift: Определяет включение функции сдвига во времени.
- 2) Jump: Установка временного интервала для перехода. Когда пользователь нажимает один раз [Влево/Вправо], происходит переход вперед/назад по остановленному DVR файлу с шагом, заданным в поле перехода 'Jump'.

Дополнительно, при включенном Timeshift, пользователь может нажать

[Влево/Вправо], чтобы выбрать момент воспроизведения. В этом случае, при однократном нажатии [Влево/Вправо] момент воспроизведения видео файла перемещается вперед/назад с шагом, заданным в поле перехода 'Jump'.

- 3) Разметка DVR: Выберите текущую разметку. После выбора разметки, файл кэшируется Timeshift, а записанный файл сохраняется в этой разметке по умолчанию.
- 4) Описание работы Timeshift: При просмотре программы, она может быть записана в режиме Timeshift.

## 6 Поиск и устранение неисправностей

Проблема	Возможные причины	Действия
Нет изображения	Питание не подключено	Подключите питание
	Выключатель не включен	Включите выключатель
На экране: «No Signal»	Кабель DVB-S не подключен	Подключите DVB-S кабель
	Неверные настройки	Задайте верные параметры
	Неверно выбран видео-вход на ТВ	Пультот от ТВ выбрать нужный видеовход
Нет звука от динамика	Нет или неверно выполнено подключение аудио кабеля	Подключите аудио кабель должным образом

	Выключен динамик	Включите звук регулятором управления громкостью
	Неверный звуковой трек	Попробуйте другую звуковую дорожку
Только звук, изображения на экране нет	Нет или неверное выполнено подключение AV кабеля	Подключите аудио кабель должным образом
	Включен режим - РАДИО	Нажмите кнопку <TV/RADIO> для перехода в режим ТВ
Пульт ДУ не работает	Батарейка разряжена	Установите новую батарейку
	Пульт ДУ в неверном положении по отношению к передней панели устройства или слишком далеко от него	Отрегулируйте положение пульта ДУ и его расстояние до устройства
Изображение неожиданно останавливается или становится мозаичным	Сигнал слишком слабый	Отрегулировать антенну

## 7 Технические спецификации

Позиция	Спецификация
---------	--------------

Тюнер	Диапазон частот	От 950 МГц до 2150МГц
	Входное сопротивление	75 Ом, не уравновешенное
	Уровень входного сигнала	-65 ~ -25 dBm
	Скорость передачи	2-45 Мб/сек
	Питание блока LNB	13/18 В, макс. 500мА
Демодуляция	Демодулятор	QPSK/8PSK
	FEC	1/2,2/3,3/4, 5/6,7/8,8/9,9/10
Мощность	Источник	100-240 В ~ 50/60Гц
	Потребление	Макс 8 Вт
Дисплей	Модуль декодирования	AUTO,PAL,NTSC
	Разрешение	720X576(PAL),720X480(NTSC),720P,1080i,1080p,576i,576P
Декодирование	Соотношение сторон	Auto,4:3 (Letterbox, Pan, Scan)16:9
	Видео	MPEG4 AVC/H.264 MPEG2,MPEG1
	Аудио	MPEG-1(Lay1-3),MPEG2,ААС и HEААС
Прочее	Соответствие стандарту	Соответствует ETSI/EN 300421 DVB-S
	Звук	Правый, левый, стерео

